



Bruksanvisning

for

Omme Lift Type

1550 EZX/EBZX

FORHANDLER:



5131 NYBORG - Tlf.: 55 25 10 00 - Faks.: 55 25 10 01



Forord

Det gleder oss at du har valgt en OMME lift og vi er overbevist om at du vil bli tilfreds.

Vi har laget denne bruksanvisningen for at du skal kunne bruke alle liftens funksjoner og anvende dem med størst mulig sikkerhet, både for deg selv og andre. Bruksanvisningen skal leses grundig før du tar liften i bruk.

Liften er konstruert etter anerkjente normer.

I følge Arbeidstilsynets bestillingsnummer 555, skal liften gjennomgå en årskontroll minst en gang i året og ved:

- Eierskifte
- Vesentlig ombygning eller reparasjon

Liften skal kontrolleres av et godkjent firma og reparasjoner skal utføres av firma som kjenner liftens oppbygning og funksjon.

Se mer om dette i Arbeidstilsynets bestillingsnummer 555.

Endringer og ombygning som ikke blir foretatt av OMME/Malthus, fratar oss ethvert skadeansvar. Gjør deg videre kjent med Arbeidsmiljølovens §7, §9, §16.

Dersom du har spørsmål angående deres OMME lift, kan du når som helst kontakte oss.

Malthus AS
Salhusveien 55
N-5131 Nyborg

Tlf.: 55 25 10 00
Faks.: 55 25 10 01
e-mail: malthus@malthus.no
www.malthus.no

Liften er produsert av:

Omme Lift A/S
Lægårdsvej 4
DK-7260 Sønder Omme



Innholdsfortegnelse

INNLEDNING

Forord	- 1 -
Innholdsfortegnelse	- 2 -
Definisjon av lift	- 3 -
Sikkerhetsforskrifter	- 4 -
Beskrivelse og bruksområder	- 5 -

OPPSTART AV OMME LIFT

1. Brukerveiledning på OMME Modell 1550 EZX / EBZX	- 7 -
2. A –Nødsenk	- 10 -
3. Manuell betjening av støtteben	- 13 -

HÅNDTERING OG ATFERD UNDER DRIFT

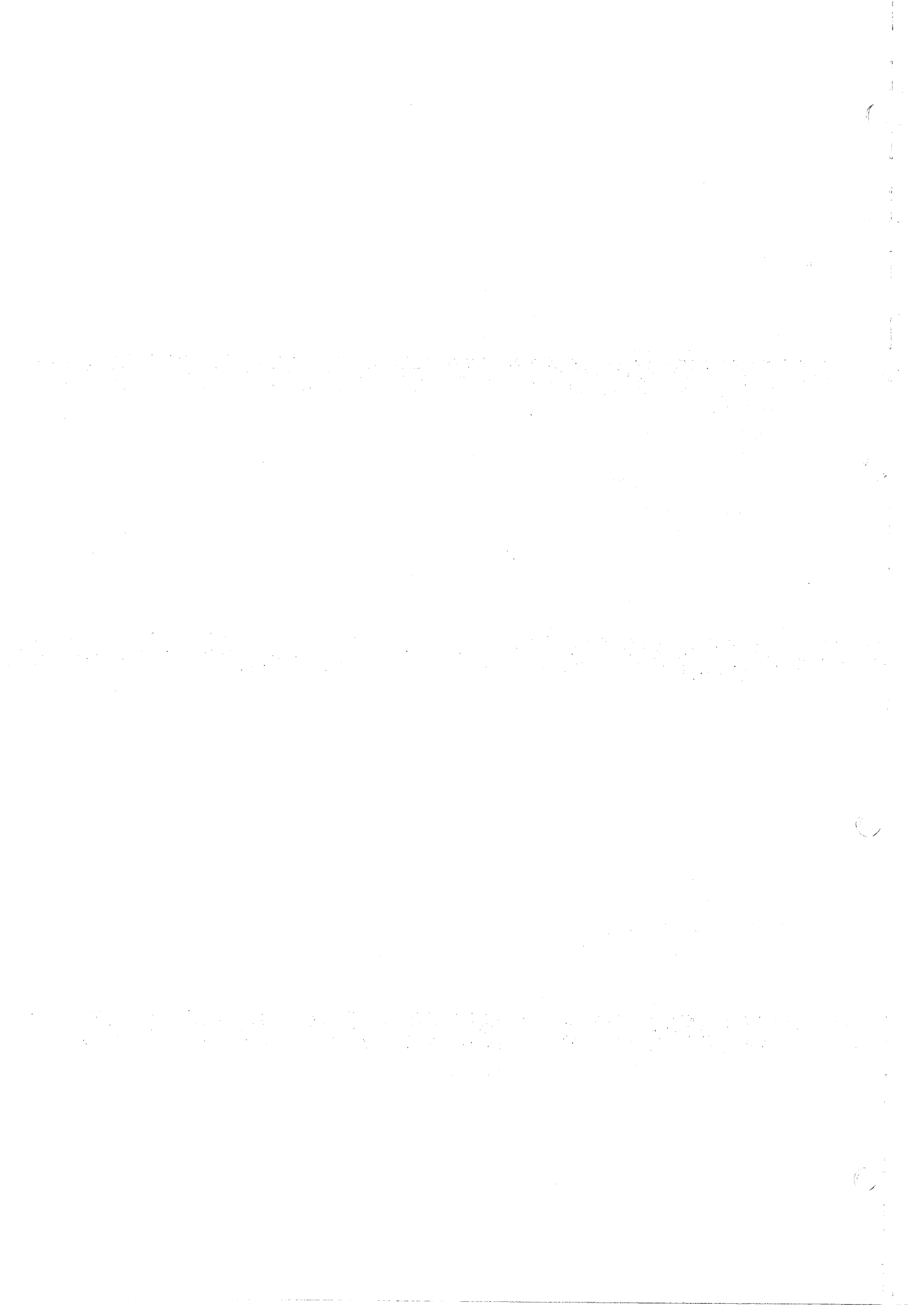
1. Krav til den/de som bruker liften	- 14 -
2. Godkjent kurvlast/sidekraft	- 14 -
3. Skift av oppstillingsplass/arbeidssted	- 14 -
4. Arbeid i nærheten av u-isolerte ledninger	- 14 -
5. Fallsikring	- 15 -
6. Feil	- 15 -
7. Ytterligere forholdsregler	- 16 -
8. Etter bruk	- 16 -
9. Lifter med fremtrekk	- 17 -

VEDLIKEHOLD

1. Generelt	- 18 -
2. Vedlikehold og kontroll	- 18 -
3. Smøresteder	- 24 -
4. Batteriets vedlikehold	- 25 -

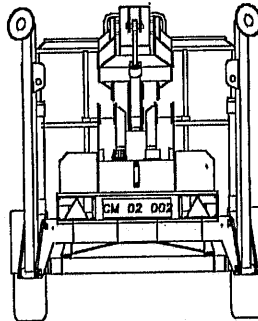
FINN FEIL

1. Generelt	- 27 -
2. Støttebena vil ikke ned	- 27 -
3. Bommen vil ikke opp	- 27 -
4. Bommen vil ikke ned	- 27 -
5. Bommen kan ikke teleskopiere ut	- 27 -
6. Bommen kan ikke teleskopiere inn	- 28 -
7. Liften kan ikke svinge mot høyre eller venstre	- 28 -
8. For kort driftstid på batteriet (modell 1550 EBZX)	- 28 -
9. Ladeapparatet gir ikke utslag (modell 1550 EBZX)	- 28 -
10. Lamper for oppstillingskontroll virker ikke hensiktsmessig	- 28 -



Definisjon av lift

Venstre
Left
Links



Høyre
Right
Rechts

Tårn
Tower
Turm

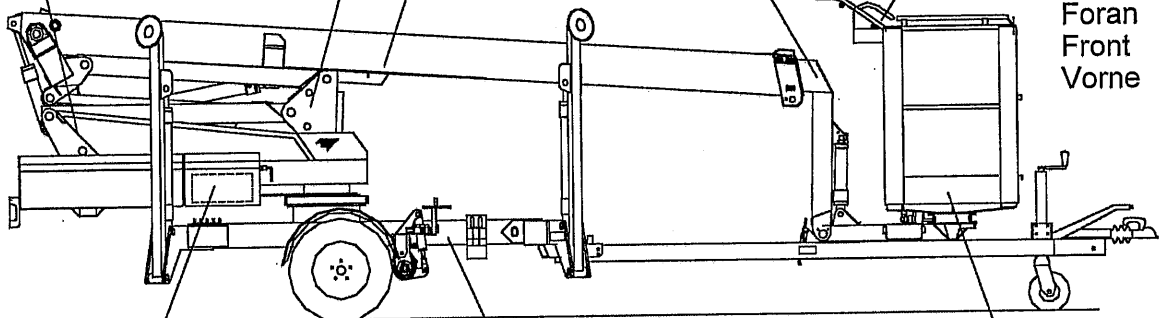
Løftearm 1/(saks)
Lift boom 1/(scissor)
Bühnenausleger 1/(Schere)

Løftearm 2
Lift boom 2
Bühnenausleger 2

Teleskoparm
Telescopic boom
Teleskopausleger

Styreboks
Control box
Steuerkasten

Bak
Rear
Hinten



Foran
Front
Vorne

Styreboks
Control box
Steuerkasten

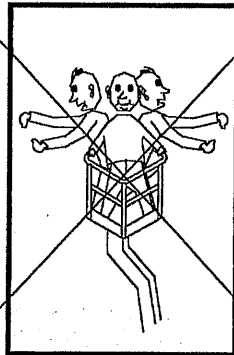
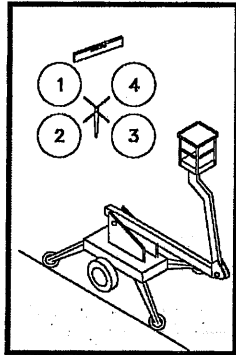
Undervogn
Undercarriage
Fahrgestell

Kurv
Basket
Korb

Sikkerhetsforskrifter

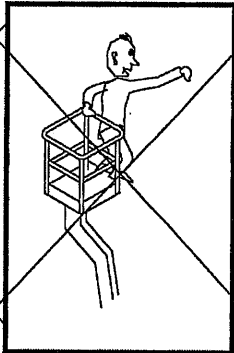
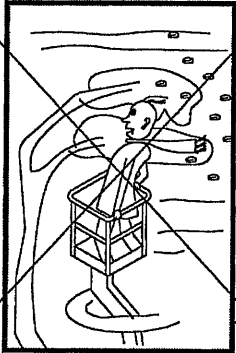
BRUK FORNUFT NÅR DU BETJENER LIFTEN!

Sett alltid liften korrekt opp på fast grunn. Kontroller at liften står i vater.



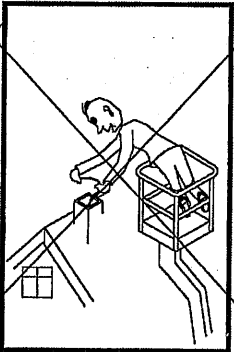
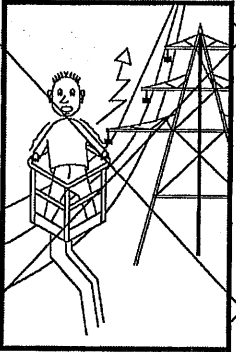
Bruk aldri liften med overvekt i kurven.

Benytt aldri liften i kraftig vind.



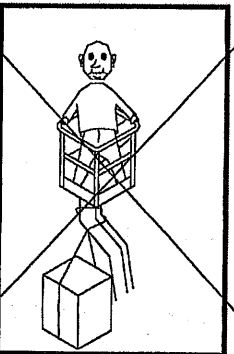
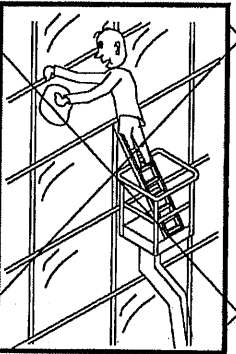
Aldri forlat kurven før liften er i transportstilling.

Overhold alltid sikkerhetsforskriftene ved el-arbeid.



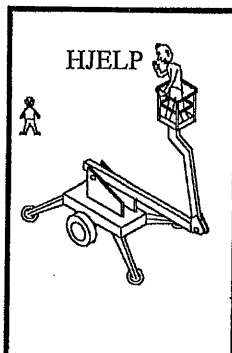
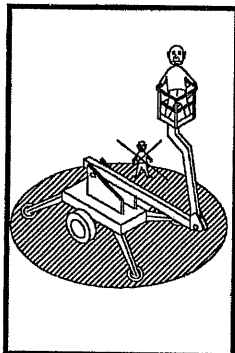
Aldri len deg utover kanten på kurven.

Bruk aldri stige fra kurven.



Bruk aldri liften som kran.

Å oppholde seg innenfor liftens arbeidsradius, kan bety klemningsfare.



Bruk aldri liften alene, men ha alltid en kollega på bakken, som kan hjelpe til ved for eksempel driftstopp (NØDSENK).

Beskrivelse og bruksområder

OMME liften kan anvendes både utendørs og inne i bygninger.

OMME liften er en teleskoplift med hydraulisk zoom og svingkrans, som gjør det mulig å plassere arbeidskurven i den ønskede arbeidsposisjon.

Liftens drift skjer ved hjelp av en 24 V likestrømsmotor på modell 1550 EBZX eller en 380 V (230 V / 16 A) vekselstrømsmotor på modell 1550 EZX. På batterimodellene leveres spenningen av et batteri, som kan lades ved hjelp av et innebygd ladeapparat.

Modell 1550 EZX (380 V / 230 V) tilsluttes lysnettet.

Motoren er koblet til en hydraulikkpumpe som pumper olje i sylindere slik at arbeidsplattformen heves eller senkes, alt etter arbeidsventilenes stilling. De hydrauliske sylindere overholder de gjeldende DIN normer.

Svingbevegelsen skjer ved at hydraulikkoljen føres via ventiler til en hydraulikkmotor, som over et snikkegear svinger liften. På denne måten blir armen svingt til den ønskede posisjonen.

OMME liften er montert på et understell som er i overensstemmelse med veitrafikklovens bestemmelser. Maskinen er forsynt med påløpsbremse.

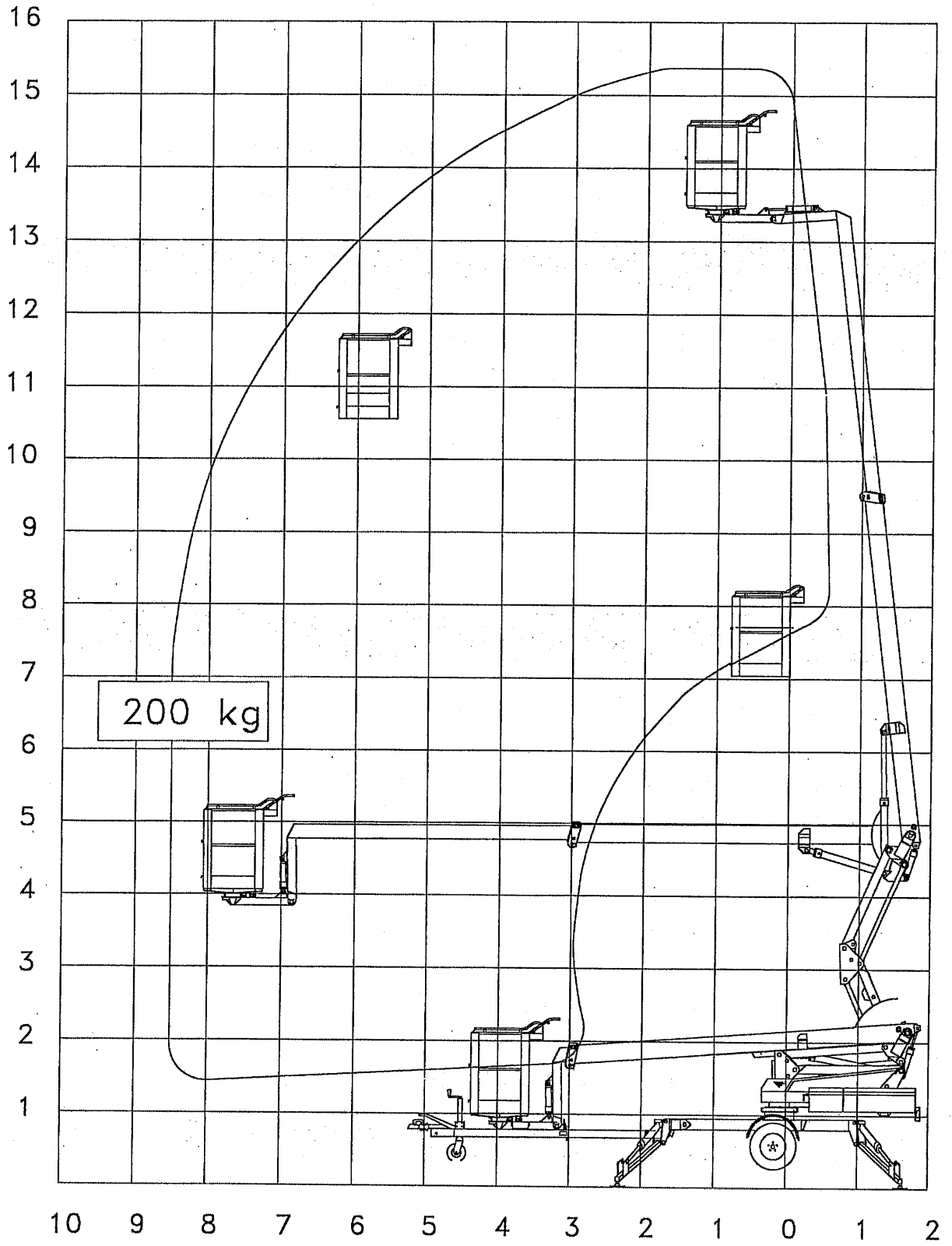
OMME liften har robuste elektriske betjeningshåndtak.

OMME liftens bevegelser kan utøves i to hastigheter, således at det er mulig å nå den ønskede arbeidsstilling på en hurtig og nøyaktig måte.

Arbeidskurven har fingerbeskyttelse hele veien rundt. Denne kanten er satt på innvendig for å unngå klemmskader. Kurven gir et sikkert ståsted i alle stillinger.

Maskinens støynivå er lavere enn 75 dB (A) ved betjeningsstedet.

Den effektive verdien av akslerasjon som kroppen utsettes for, er mindre enn 0.5 m/s².





Omme lift

En hardy
el-hydraulisk lift
med sikkerhed
i top

Type 1550 E
- monteret på trailer

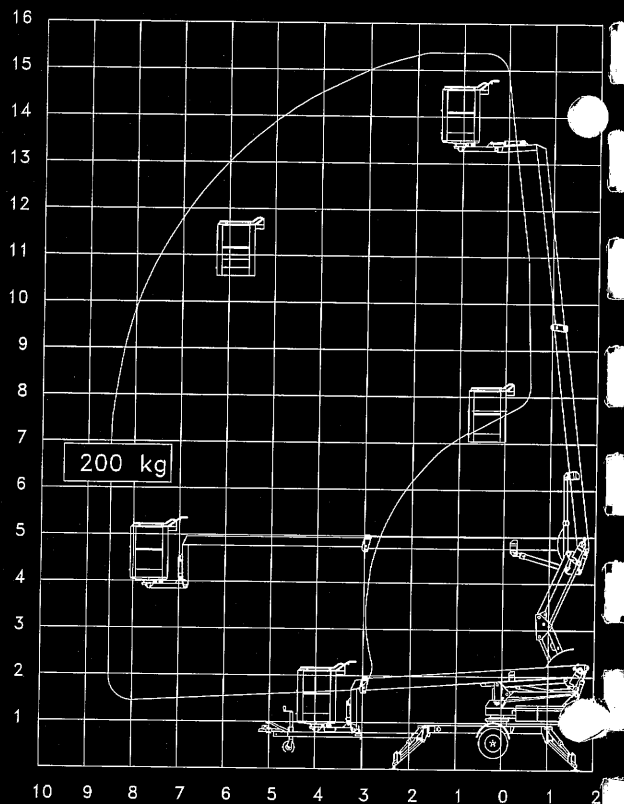


SAFE ACCESS - made of steel

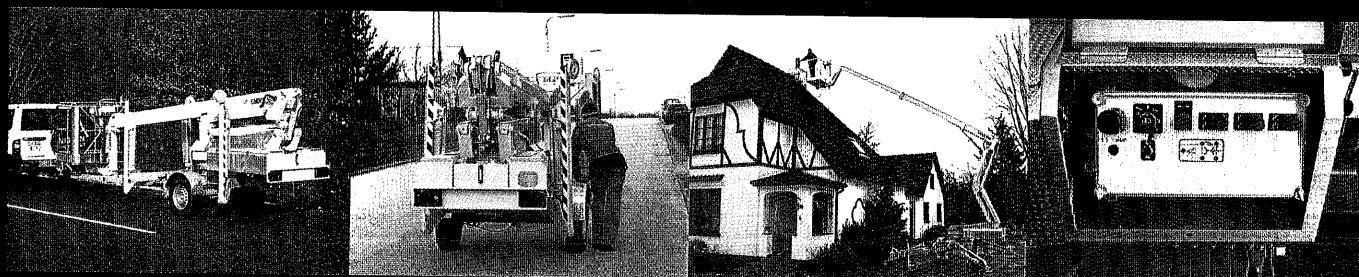
OMME
Lifts - all kinds

Tekniske data:	1550 EZX	1550 EBZX
	Trailermonteret	Trailermonteret
Max. arbejds højde	15,3 m	15,3 m
Max. arbejdsradius	8,5 m	8,5 m
Max. kurvlast	200 kg	200 kg
Drejning	± 355°	± 355°
Kurvstørrelse	1,25x0,8x1,1 m	1,25x0,8x1,1 m
Drejbar kurv	± 41°	± 41°
Liftdrift	230 V/16 A	24 V/165 Ah
Transportlængde	7,10 m	7,10 m
Transporthøjde	1,95 m	1,95 m
Transportbredde	1,60 m	1,60 m
Arbejdsbredde	4,10 m	4,10 m
Totalvægt inkl. fremdrift	1900 kg	2000 kg
Hydrauliske støtteben	+	+
2-trins styring	+	+
Hydraulisk fremdrift	+	+
230 V udtag i kurv	+	+

+ Standard



“Stor frihøjde”



1550 EZX og 1550 EBZX

1550 EZX drives af en 230 V motor, som skal tilsluttes 230 V netspænding. Er specielt velegnet, hvor kontinuerlig drift er påkrævet.

1550 EBZX drives af kraftige batterier, 24 V/165 Ah. Kan arbejde uafhængigt af 230 V netspænding.

Transporteres på sikker vis efter de fleste varevogne og 4x4 pick-up biler.

Er som standard monteret med hydraulisk fremdrift, hydrauliske støtteben og drejbar kurv.

Med hydraulisk fremdrift kan liften ved egen kraft bevæges rundt på arbejdspladsen. Betjening sker fra højre side.

Den drejbare kurv gør det muligt for 2 personer at arbejde parallelt med eksempelvis en facade.

Er forsynet med et sakseled, der gør, at liften har en stor rækkevidde ind over høje forhindringer.

Ved kørsel op og ned med sakseledet vil kurven følge en lodret linje. Drejning af liften sker uden bagudrettet hale-sving.

Såvel kabelføring som udskydercylinder ligger beskyttet inden i teleskopbommen.

Er monteret med enkle og overskuelige styrebokse i såvel kurv som tårn.

Betjeningsgrebene for liftens hydrauliske støtteben er placeret centralt på under-vognen.

Liftens 2-trins styring sikrer rolige og jævne bevægelser.

OMME LIFT A/S
Lægårdsvej 4 - DK-7260 Sdr. Omme
Tel. +45 75 34 13 00 - Fax +45 75 34 15 92
www.ommelift.dk

OMME
Lifts - all kinds

OPPSTART AV OMME LIFT

1. Brukerveiledning på Omme modell 1550 EZX / EBZX

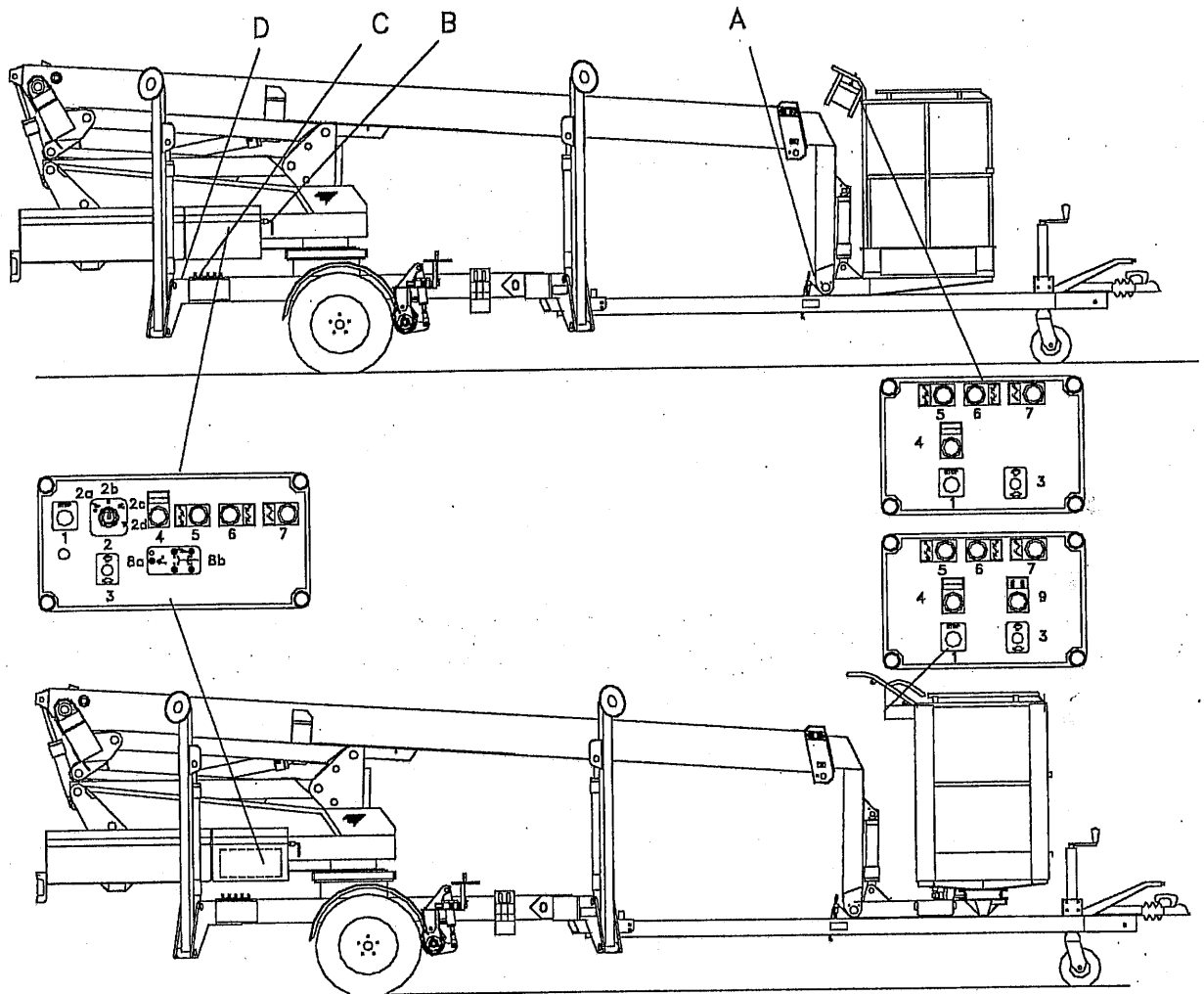
- 1.1 Liften må settes på fast underlag. Vindhastigheten må ikke overstige 10 m/sekund.
- 1.2 I henhold til Arbeidstilsynet kan liften kun betjenes av personer, som er fylt 18 år og som har fått nødvendig opplæring i bruk av lift.
- 1.3 På arbeidsstedet skal det alltid være en annen person tilstede, som i en eventuell nødsituasjon kan bringe den arbeidende ned fra kurven.
- 1.4 Ved arbeid på offentlige steder skal arbeidsområdet avspærres med skilter, kjepler eller sperrebommer.
- 1.5 **Viktig!** Når det arbeides med liften skal brukeren alltid se til at det ikke befinner seg personer innenfor tårnets svingradius, p.g.a. klemmingsfare.
- 1.6 Frigjør liftarmen fra låsebeslag (A) ved å trykke inn sikringen. Løft opp håndtaket og kurven kan heves.
- 1.7 Aktiver hovedbryteren (B) (kun 1550 EBZX).
- 1.8 Koble til kabel med 230 V (kun 1550 EZX) og drei nøkkelbryter (2) til "støttebensbetjening" (2a). De fire røde lampene for kontroll av støtteben vil nå lyse.
 - a. Senk støttebena ved hjelp av de fire styrespakene (C).
 - b. Senk alltid de fremste bena først (fremste styrespaker). Når støttebena heves skal alltid de bakerste bena heves først.
 - c. Senk støttebena såpass at hjulene ikke berører grunnplanet og liften står vannrett. Kontroller libellen (D). Dersom oppstillingen er korrekt vil de 4 røde lampene (8b) være slukket (som betyr; trykk på alle fire ben). Sett nøkkelen i posisjon "liftdrift". Den grønne lampen (8a) for liftdrift skal nå lyse. Liften er klar til bruk.
- 1.9 Drei nøkkelbryteren (2) til posisjon "kurvbetjening" (2d) for betjening fra styreboks i kurv. For å unngå utilsiktet aktivering av støtteben under drift, ta alltid nøkkelen med opp i kurven når liften skal betjenes.

- 1.10 Vær oppmerksom på at bommens bevegelse ofte fortsetter litt etter at spakene slippes. Unngå å støte bort i ubevegelige gjenstander, som for eksempel vegger, master og trær. Alle bevegelser bør startes og stanses i langsom hastighet.
- 1.11 Som ekstra sikkerhet har liften egen alarm, som gir lyd fra seg dersom belastningen på støttebena endrer seg under arbeid fra kurv. Fortsetter denne lyden må en så hurtig som mulig kjøre liften ned i transportstilling og kontrollere om bakken er stabil nok for støttebena.
- 1.12 Dersom kurven ikke er helt vannrett vil den selv sørge for opprettelse. Dette inntreffer når styrespake "opp og ned" påvirkes.
- 1.13 Dersom kurven blir mer enn 10 grader skjev, avbrytes alle funksjoner. Opprettelse foretaes da manuelt av medhjelper. Se punkt B under nødsenk.
- 1.14 Liften har manuell nødstop (1), som stanser alle liftens funksjoner.
- 1.15 Liften har mekanisk svingstopp, som kun tillater en omdreining til hver side. Dersom svingstoppen aktiveres, må liften dreies 1 omgang tilbake.
- 1.16 Ved for lav spenning på batteriene avbrytes liftens bevegelser. For å kunne forlate kurven på en forsvarlig måte, kan liften gjøres funksjonsdyktig for en liten stund:
N.B: Trykk inn nødstop (1) og utløs bryteren igjen. Kurven må senkes straks slik at man kan forlate kurven. Dersom det er mulig settes liften i transportstilling. Før liften brukes igjen må batteriene lades opp.
- 1.17 Dersom liften stopper under arbeid pga. annen funksjonssvikt, må kurven senkes ved hjelp av nødsenk. Se nødsenk.
- 1.18 Sett liften i transportstilling etter bruk. Nullstill hovedbryter (B) og nøkkelbryter (2). På 1550 EZX lifter: Nullstill nøkkelbryter (2) og rull sammen kabelen. Når liften forlates skal den være sikret mot bruk av uvedkommende. Ta med nøkkelen.
- 1.19 Vær oppmerksom på at ledningen ikke blir skadet under fremdrift eller sving når det brukes nettilslutning.
- 1.20 **Lifter med fremtrekk:** Aktiver fremtrekket ved å dreie nøkkel (2) til "støttebensbetjening" (2a) og ved hjelp av håndtaket til venstre på blokken med støttebenshåndtakene (C). Innkobling er nedover og utkobling er oppover.

Viktig! Når fremtrekket er frakoblet, skal håndbremsen være på.

NB! Husk å lade opp batteriene hver natt. Når det er mulig, kan ladeapparatet også med fordel tilsluttes 230 V, mens liften er i drift (kun 1550 EBZX).

Under arbeid er det viktig å være oppmerksom på at alle sikkerhetsanordninger er i orden. Skader skal rettes opp umiddelbart. Operatørens sikkerhet avhenger av at liften er i forskriftsmessig stand.



2. A – Nødsenk

- 2.1 Dersom liften stopper under arbeid og det ikke er mulig å finne feilen, er det nødvendig med manuell nødsenk. Skyldes feil "kurv over 10 grader"- se avsnitt B. Ved manuell nødsenk er alle liftens sikkerhetsbrytere satt ut av funksjon. Derfor må nødsenken foretaes med største forsiktighet. Nødsenk krever bistand fra medhjelper på bakken.
- 2.2 Hvis det er hindringer som gjør at liftarmen ikke kan senkes til utstigningshøyde, pumpes teleskopet inn. Liftarmen kan også svinges til både høyre og venstre hvis det er påkrevet.

Nødvendig verktøy for nødsenk består av et rødt håndtak for håndpumpe, samt et rødt nødsenkbeslag. Håndtaket er plassert innvendig på lokket ved ventilene, og beslaget er plassert ved siden av styreboks i tårn. Ventilene er plassert i rommet bak styrekonsollen (se tegning over ventilplassering).

Følgende prosedyre skal da følges:

Manuell senking av teleskoparm:

1. Lukk ventilen på håndpumpen.
2. Sett det røde forlengerhåndtaket på håndpumpen.
3. Påvirk magnetventil MV.41 (se skisse side 12) mekanisk ved hjelp av rødt beslag, som settes på magnetventilen, slik at boltenden går inn og påvirker den aktuelle magneten. På 1550 EZX (230 V) lifter: Påvirk så MV.59 ved hjelp av beslaget.
4. Pump så teleskoparmen inn.
5. Skru opp ventilen på håndpumpen.
6. Fjern beslaget på ventilen.

Manuell betjening av svingfunksjonen:

1. Lukk ventilen på håndpumpen.
2. Sett det røde forlengerhåndtaket på håndpumpen.

3. Påvirk magnetventilen MV.03 = venstre eller MV.01 = høyre, ved hjelp av rødt beslag. Sett beslaget på magnetventilen, slik at boltenden går inn og påvirker den aktuelle magneten. På 1550 EZX (230 V) lifter: Påvirk så MV.59 ved hjelp av beslaget.
4. Drei liften ved hjelp av håndpumpen.
5. Skru opp ventilen på håndpumpen.
6. Fjern beslaget på ventilen.

2.3 Senking av saks (løftearm 1) og (løftearm 2)

Senk først saks (løftearm 1). Trekk den røde knappen på nederste løftesynders blokk under tårnet ut, inntil saksen er lukket helt sammen. Først heretter må øvre bom (løftearm 2) senkes. Gjennom åpen luke bak på tårn aktiveres øvre bom ved å trekke den røde knappen på øverste løftesynders blokk ut. **PAS PÅ!** Klemfare, når armene senkes.

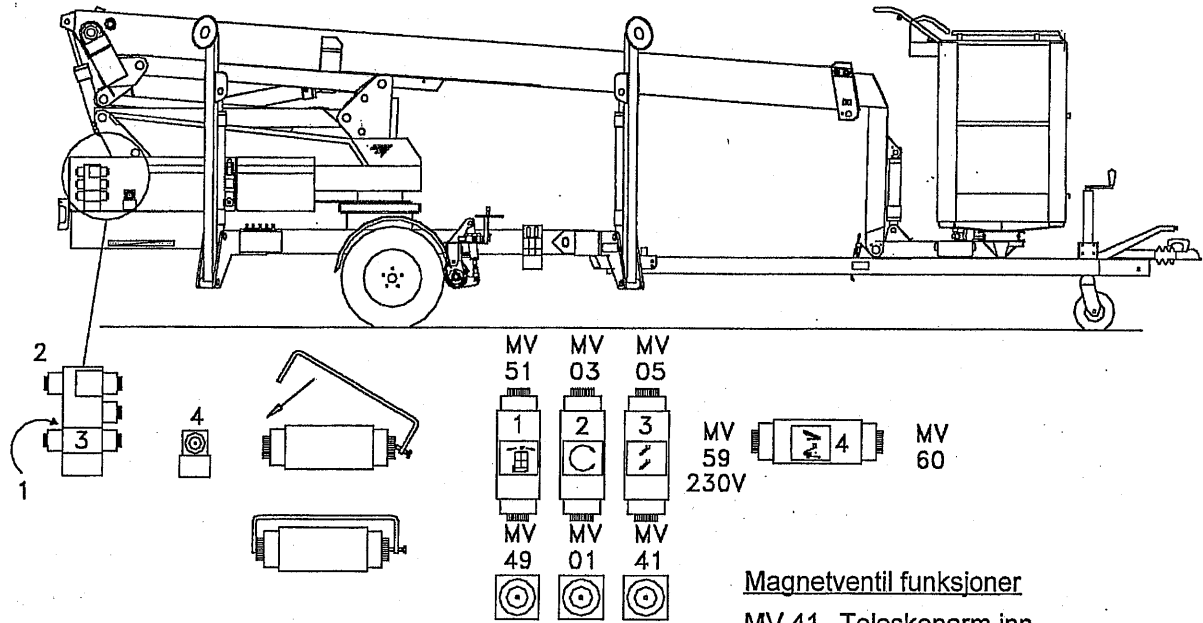
- 2.4 Sjekk liften for feil og skader etter endt nødsenk. Sjekk om samtlige nødsenkventiler er lukket. Reparer eventuelle feil og skader innen liften brukes igjen.

B – Kurv over 10 grader

Dersom kurven er over 10 grader skjev og liftfunksjonene derfor uteblir, må kurven rettes opp på følgende måte:

1. Lukk ventilen på håndpumpen.
2. Sett det røde forlengerhåndtaket på håndpumpen.
3. Påvirke magnetventil MV.49 = kurv opp eller MV.51 = kurv ned ved hjelp av rødt beslag. Sett beslaget på magnetventilen, slik at boltenden går inn og påvirker den aktuelle magneten. På 1550 EZX (230 V) lifter: Påvirk så MV.59 ved hjelp av beslaget.
4. Aktiver pumpen til kurven er i vannrett stilling.
5. Skru opp ventilen på håndpumpen.
6. Fjern så beslaget på ventilen.

Reparer eventuelle feil og skader før liften brukes igjen.



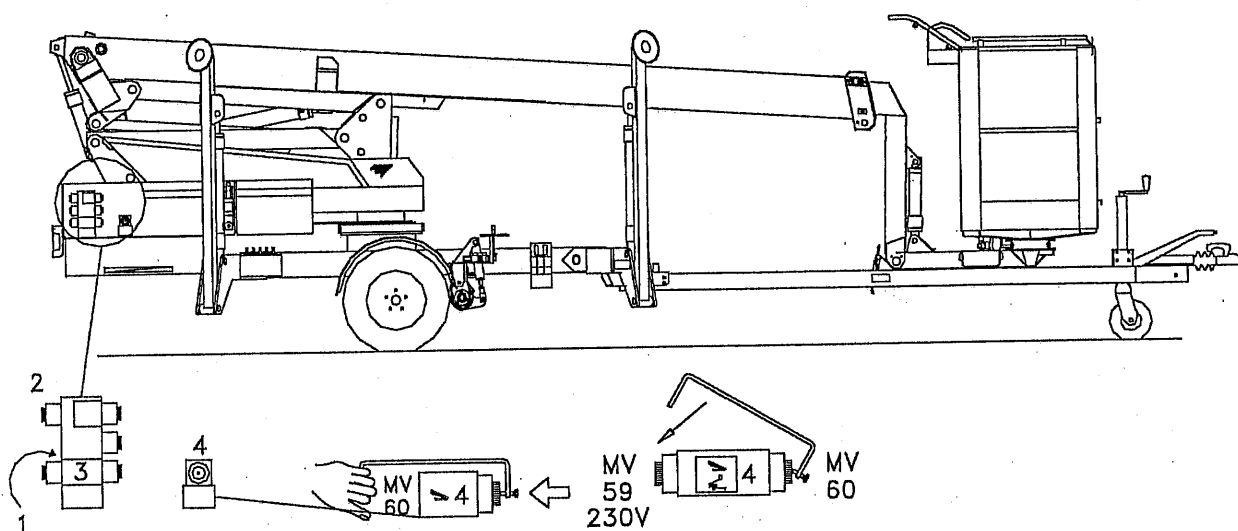
Magnetventil funksjoner

- MV 41 Teleskoparm inn
- MV 01 Sving høyre
- MV 03 Sving venstre
- MV 49 Kurv opp
- MV 51 Kurv ned
- MV 59 Liftkontroll (kun 1550 EZX)

3. Manuell betjening av støtteben

Manuell heving av støtteben må kun utføres når bommen er låst i transportstilling (festebeslag ved kurv er på).

1. Lukk ventilen på håndpumpen.
2. Sett det røde forlengerhåndtaket på håndpumpe.
3. Påvirk magnetventil MV.60 mekanisk ved hjelp av rødt beslag (se veiledning). Dette settes over magnetventilen, slik at boltenden går inn og påvirker den aktuelle magneten. Hjelperen holder beslaget inne, samtidig med at håndpumpen aktiveres.
4. Ved å aktivere kjørespaken i opp-retning for det gjeldende støtteben, heves ett og ett støttebena. Håndpumpen må brukes hele tiden. Hjelperen sørger for ventil- og pumpefunksjonen.
5. Fjern ventilbeslaget.
6. Når alle bena er hevet, kan kranen på håndpumpen åpnes.



HÅNTERING OG ATFERD UNDER DRIFT

1. Krav til den/de som bruker liften

Alle som bruker liften skal gjøres kjent med de sikkerhetsforskrifter som gjelder for lift.

Liften må kun brukes av personer over 18 år, som er blitt opplært i bruk av lift og som har bevist sin kunnskap overfor ansvarshavende.

2. Godkjent kurvlast/sidekraft

Den tillatte kurvvekt (200 kg./2000 N) i kurven og den tillatte sidekraft (40 kp/400 N) må ikke overskrides.

3. Skift av oppstillingsplass/arbeidssted

Ved flytting av liften fra arbeidsstedet må kurven ikke benyttes. Kurven skal være i transportstilling. Støttebena skal være kjørt helt opp. Når liften trekkes etter kjøretøyet skal bommen være låst fast til trekkstangen.

4. Arbeid i nærheten av u-isolerte ledninger

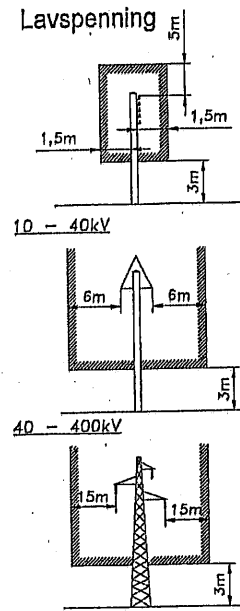
For å unngå elektriske ulykker og skade på el-forsyningsanlegg når personer arbeider i nærheten av slike anlegg, er sterkstrømreglementet av 1962 gjeldende. Denne fastsetter blant annet den respektive avstanden, som skal overholdes under slike arbeidsforhold.

Kan et arbeid ikke utføres uten at de respektive avstandene overholdes skal den ansvarlige for arbeidet henvende seg til el-leverandøren. Denne skal prøve å finne en løsning på hvordan arbeidet kan utføres.

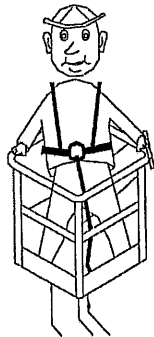
Generelt gjelder de norske sikkerhetsforskriftene i sterkstrømreglementet.

Ved arbeid i nærheten av spenningsførende el-forsyningsanlegg, må verken personer eller lifter, etter gjeldende sterkstrømsreglement, komme nærmere enn de viste avstander.

Krever arbeidet mindre avstander, skal den ansvarlige for arbeidet i forveien ha blitt enig med el-leverandøren om hvordan arbeidet skal utføres.



5. Fallsikring



Produsenten anbefaler at det brukes fallsikringsseler i kurven. I kurven er det montert festepunkter for det antall personer som er tillatt.

6. Feil

Ved driftsfeil kan liften stoppes ved hjelp av nødstoppe (S.11 og S.12). Ved feilaktig aktivisering av nødstoppbryteren, kan dette rettes ved å vri på knappen til den spretter opp.

7. Ytterligere forholdsregler

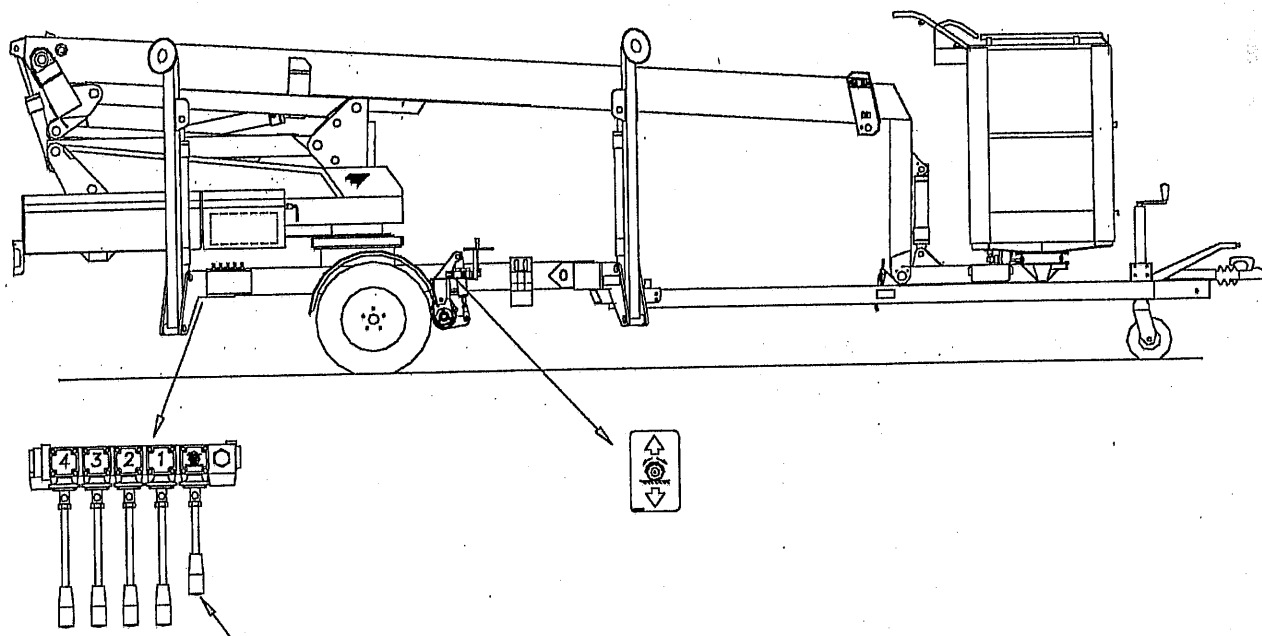
Det skal daglig gjennomføres en funksjonsprøve på liften. (Se vedlikehold side 18).
Brukeren bør sette seg omhyggelig inn i alle funksjoner og gjøre seg kjent med:

- nødstop
- nødsenkventiler
- håndbetjening av svingkrans, teleskoparm og kurvnivellering
- svingstopp
- nødsenking ved lav spenning

8. Etter bruk

Etter bruk skal liften sikres mot bruk av uvedkommende. Skru av hovedbryter, fjern nøkkelen fra liften og lås dekselet over betjeningsfunksjonene.

9. Lifter med fremtrekk



Inn- og utkobling av fremtrekk skjer med håndtaket som vist ovenfor. Husk at nøkkelbryter skal stå i stilling "støtteben".

Merk! Håndbremsen skal alltid være på, når fremtrekket er frakoblet.

VEDLIKEHOLD

1. Generelt

I følge Arbeidstilsynets best.nr. 555 om vedlikehold, kontroll og reparasjon, skal det foretaes hovedettersyn etter behov. Likevell skal det alltid foretaes hovedettersyn

- etter 30 driftstimer (ca. 3 måneder)
- etter uhell
- minst en gang i året
- ved eierskifte

Likeledes skal det noteres ned hva som er blitt reparert (se serviceskjemaet bak i denne boken). Hovedettersyn skal utføres enten av OMME/Malthus, et firma godkjent av OMME eller av et firma som er sakkyndige på området og som har den nødvendige tekniske kunnskap om den aktuelle liften. Ved en større reparasjon av liften bør importør-/forhandler kontaktes for å få liften grundig kontrollert.

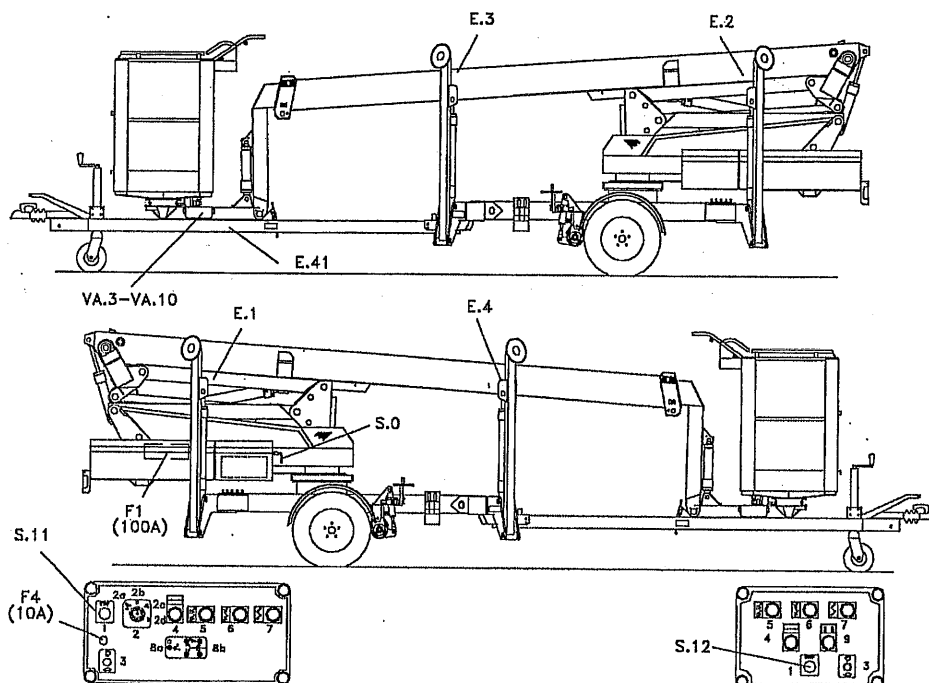
2. Vedlikehold og kontroll

2.1 Daglig

2.1.1 Test av sikkerhetsanordningen

Pass på! Ved feilkobling av kontakter kan det oppstå bevegelser som fører til klemningsfare.

Alle E, S og VA nummer viser til el-diagrammet.



Sjekk endestopp E.1, E.2, E.3 og E.4. Hvis støttebena ikke er helt nede, vil en eller flere av de 4 røde kontrollampene for støttebenschkontroll lyse. Alle liftens bevegelser vil være avbrutt, når nøkkelbryter plasseres i posisjon lift (2c).

Sjekk endestopp E.41. Ved aktivering av E.41 skal aktivering av støtteben ikke være mulig.

Sjekk nødstop i kurv. Alle bevegelser skal nå være avbrutt. Resett nødstop i kurv. Aktiver deretter nederste nødstop. Alle bevegelser skal nå være avbrutt.

2.1.2 Kontroll av batteri (Modell 1550 EBZX)

Kontroller batteriene i henhold til anvisningene for "batteriets vedlikehold" side 25.

Kontroller om batteriets væskestand er tilstrekkelig. Etterfyll om nødvendig med destillert vann, når batteriet er fulladet.

Batteriets ladetilstand skal kontrolleres ved begynnelsen av hver arbeidsdag.

Koble batteriladeren til lysnettet via skjøtekabelen som følger med. Dersom ladeapparatets grønne lydiode lyser alene eller sammen med den øverste orange lysiode, er batteriet fullt oppladet.

Merk! Det anbefales at batteriet opplades hver natt. Batteriladeren er helautomatisk slik at det slår seg automatisk over på etterlading, når batteriene er ferdig ladet. Videre er det mulig å sette liften til lading under drift.

2.1.3 Kontroll av oljestand

Etterfyll eventuelt manglende hydraulisk olje, Q8, type HELLER 22 eller tilsvarende til det øverste merket.

Merk! Ved kontroll og etterfylling av hydraulikkolje, skal liften stå i transportstilling. Bommen skal være nede og støttebena oppe (se skisse side 24).

2.1.4 Smøring

Se smøresteder side 24.

2.1.5 Kontroll av el-kabler/-ledninger

Kontroller alle tilgjengelige elkabler og -ledninger for eventuelle brudd.

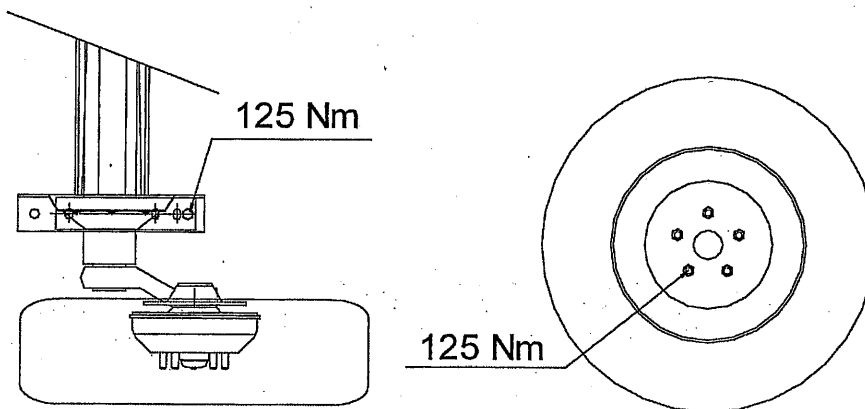
2.2 Ukentlig

2.2.1 Kontroller lufttrykk i dekkene (64 PSI / 4,4 bar).

2.2.2 Sjekk alle hydraulikkslanger og koblinger for lekkasje eller skade.

2.3 Månedlig (første gang etter 30 driftstimer)

2.3.1 Kontroller festebolter for hjulaksel og hjul.

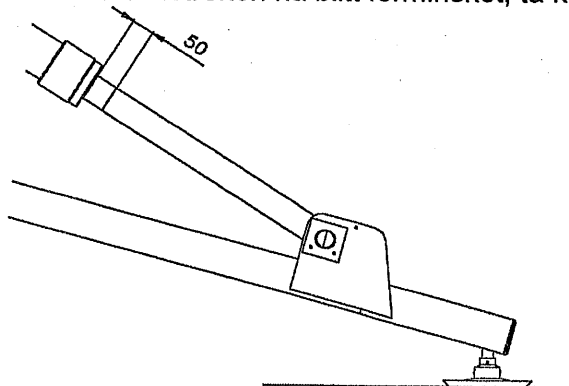


2.4 Hvert halvår (eller første gang etter 30 driftstimer)

2.4.1 Kontroll av de hydrauliske støttebena

Senk støttebena ned slik at hjulene er hevet over bakken.

Merk stempelstengene til hvert støtteben med en tynn tuschstrekk i en nøyaktig avmålt avstand fra sylindrens endestykke (eks. 50 m.m.). Liften står deretter uberørt i minst 30 minutter. Er avstanden til tuschstreken nå blitt forminsket, ta kontakt med deres leverandør.



2.5 Årlig (eller første gang etter 30 driftstimer)

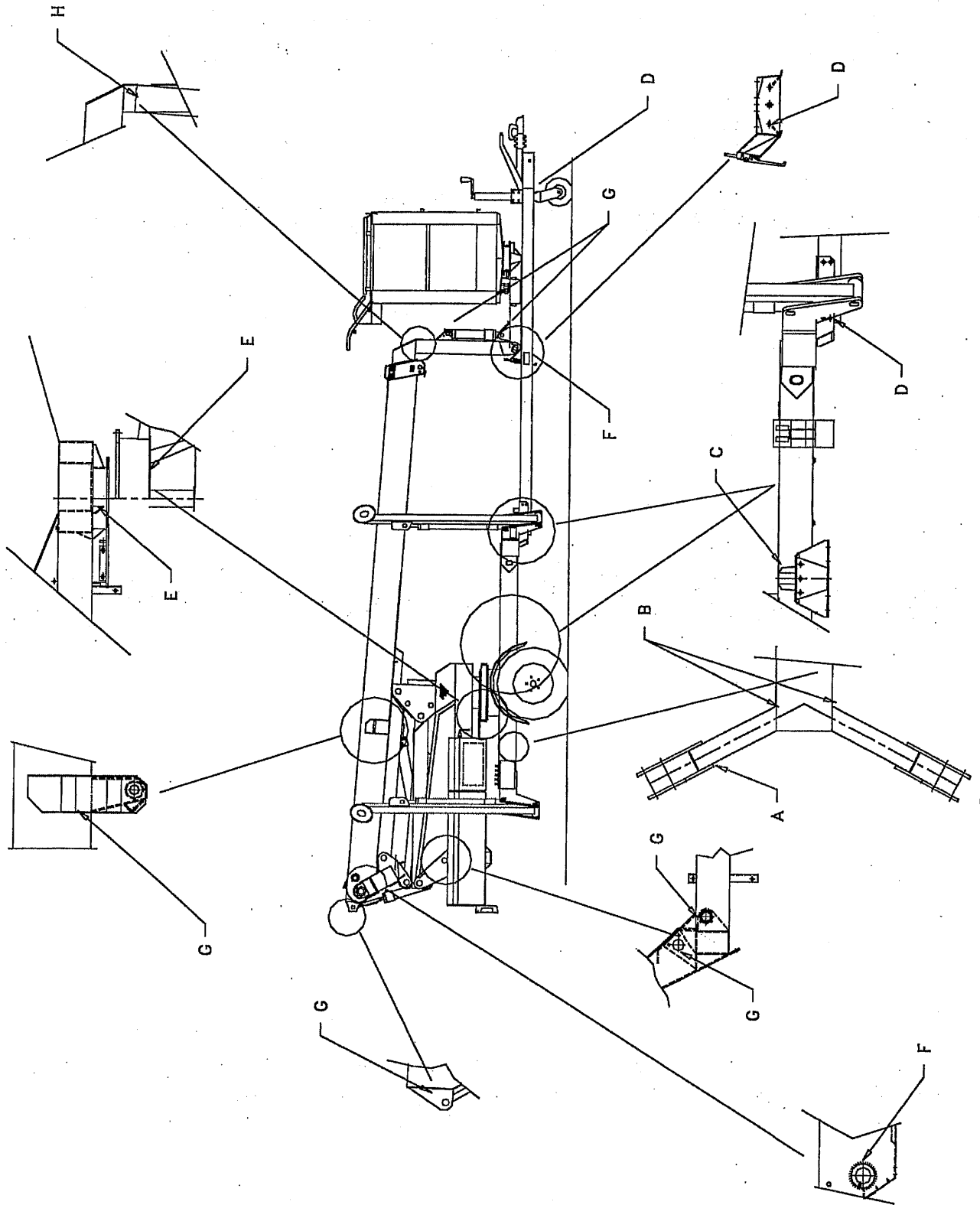
2.5.1 Kontroll av svingkrans

NBI Kontroll av svingkransforbindelser skal overlates til et Malthus serviceverksted eller til et verksted som er anbefalt av Malthus/OMME.

2.5.2 Hydraulikkoblinger

Eftertrekk alle Hydraulikkoblinger, bolter og skruer.

Kontrollpunkter - 1550



2.5.3 Kontroller bolter, opplagring og påmontert utstyr for sveisesprekker

Undervogn

- Trekkstenger - Drag.
Ettertrekk alle festebolter, spesielt bolter ved traversprofil (D).
- Støttebensfester.
(Konstruksjonen fra støtteben til firkantprofil)
Kontroller sveiser for sprekker (A).
- Firkantprofilenes feste til undervognen.
Kontroller sveiser for sprekker (B).
- Svingkrans-/svingkransfeste til undervognen.
Kontroller sveiser for sprekker (E).
- Hjulakslingens feste til undervognen.
Kontroller sveiser for sprekker (C).

Sylindere

- Festing av sylindere.
Kontroller sveiser for sprekker (G).

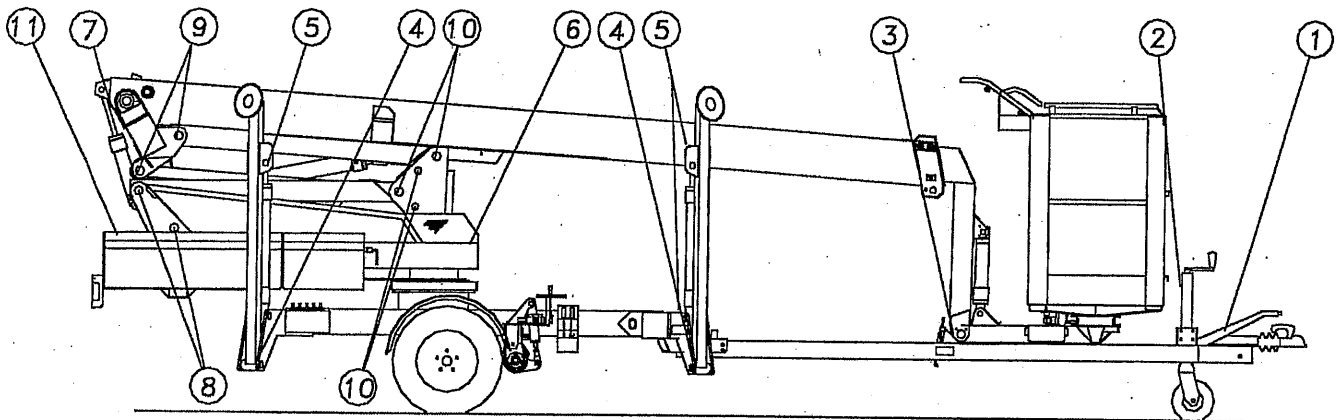
Tårn

- Svingkrans-/svingkransfeste.
Kontroller sveiser for sprekker (E).

Bommen

- Bommens boltefeste.
Kontroller sveiser for sprekker (F).
- Kneplater på mindre bom.
Kontroller sveiser for sprekker, samt bulker i profilene (skader ved påkjørsel og lignende) (H).

3. Smøresteder



Pos.	Smørepunkter	Antall smørepunkter	Smøremiddel	M
1	Påløpsbremseser	2	Smørefett	x
2	Støttehjul	1	Smørefett	x
3	Vippearm	1	Smørefett	x
4	Støtteben	4	Smørefett	x
5	Støttebenssylinder	8	Smørefett	x
6	Svingkrans	2	Smørefett	x
7	Aksel, tårn/bom	1	Smørefett	x
8	Aksel, tårn/saks	4	Smørefett	x
9	Aksel, bjelke/saks	4	Smørefett	x
10	Aksel, dreieledd ved saks	8	Smørefett	x
11	*) Oljefilter (skiftes)	Antall 1	Type MF0301P10NB	

M = Hver mnd.

De oppgitte smøreintervaller forutsetter normal drift. Ved intensiv drift anbefales kortere smøreintervaller.

Ved lengre tids stillstand bør de frittliggende stempelstengene (eksempelvis nivelleringsstengene) smøres inn med fett.

*) Skift olje og oljefilter én gang i året (første gang etter 30 driftstimer).

Oljetype: Q8 HELLER 22.

MERK! Etter høytrykksvasking skal liften alltid smøres for å fjerne eventuelt inntrengt vann.

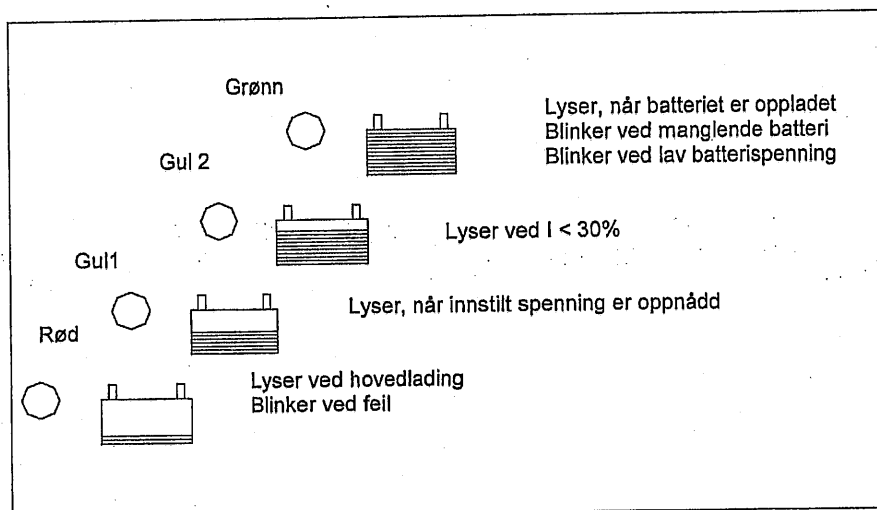
4. Batteriets vedlikehold

Opplading av batteriene

Koble til nettspenning.

Oppladingen starter umiddelbart. Lysiode rød og gul 1 vil nå blinke og i løpet av 5 sekunder er oppladingen i gang. Den røde lysioden vil lyse konstant.

Når oppladingen starter, styrer og kontrollerer den helautomatiske batteriladeren det hele. Ved forbruk vil laderen slå seg av, men automatisk starte igjen når betjening av liften opphører, forutsatt av at nettspenningen er tilkoblet. Ladenivået kan følges via lysiodene.



Hovedladingen varer inntil gul lysiode 1 lyser.

Ved fallende ladestrøm, holdes batterispenningen konstant. Når batteriet er ca 70% oppladet, tennes gul lysiode 2. Ved avsluttet lading tennes grønn lysiode og oppladingen er fullført.

Merk! Lysiodene viser kun hvordan batteriladeren arbeider. Det er ikke en indikator på batterienes tilstand. Ytterligere informasjon om laderen finnes i den medsendte brukermanualen for batteriladeren.

Vedlikehold av batteriene

NB! Hold poler og polforbindelser rene. Skitne og løse polforbindelser forhindrer optimal lading og nedsetter batterienes yteevne.

Merk! Platene skal være dekket av syre. Kontroller syrevekten og vær oppmerksom på at platene kan ødelegges dersom de ikke er dekket med syre. For mye syre i cellen kan føre til at batteriet koker over under lading. Påse at det kun etterfylles absolutt rent, destillert eller demineralisert vann (aldri etterfyll med syre eller vannverksvann).

Advarsel! Ved lading oppstår det knallgass. Åpen ild, gnister eller gløder må derfor ikke være i nærheten av batteriene under lading.

Kontroll og vedlikehold

1. Etterse syrestanden og etterfyll med destillert vann om nødvendig. (Se pkt. om "Platene skal være..").
2. Kontroller syrevekten med en syremåler. Syrevekten skal være 1,26 til 1,28 når batteriene er oppladet. Er syrevekten under dette må det foretas etterlading av batteriet.
3. Dersom batteriet er blitt skittent, rengjøres det med rikelig varmt vann. Da unngår man "krypestrøm".
4. Batterier som ikke brukes skal oppbevares tørt og opplades med jevne mellomrom.

Obs! Utlades batteriet til syrevekt under 1,14 til 1,16 forkortes levetiden vesentlig.

5. Under lading må temperaturen i elektrolutten ikke overstige 40 grader C, da dette kan ødelegge batteriet.

FINN FEIL

1. Generelt

- a. Er hovedbryteren (B/S.0) blitt aktivert ?
- b. Er nødstoppen (S.11, S.12) aktivert ?
- c. Er det strøm på batteriet ? (Modell 1550 EBZX).
- d. Er nettilslutningen i orden ?(Modell 1550 EZX)
- e. Er kurvlast høyere enn tillatt ?
- f. Er sikringene i orden ? (100 A hovedsikring og 10 A styresikring).
- g. Er oljestanden i tanken i orden ?

2. Støttebena vil ikke ned

- a. Står nøkkelen i riktig posisjon?

3. Bommen vil ikke opp

- a. Er transportlåsen frakoblet ?
- b. Står nøkkelen i riktig posisjon ?
- c. Kontroller spenningen. Trykk evt. inn og ut nødstoppen.
- d. Er liften satt opp riktig? Kontroller lamper for oppstillingskontroll. De 4 røde lampene på støttebena skal være slukket. Den grønne lampen skal være tent.

4. Bommen vil ikke ned

- a. Står nøkkelen i riktig posisjon ?
- b. Kontroller spenningen. Trykk evt. nødstopp inn og ut.

5. Bommen kan ikke teleskopiere ut

- a. Er det mekaniske hindringer for at liften kan kjøres ?
- b. Står nøkkelen i riktig posisjon ?
- c. Kontroller spenningen. Trykk evt. nødstopp inn og ut.

6. **Bommen kan ikke teleskopiere inn**

- a. Er det mekaniske hindringer i veien for at liften ikke kan kjøres?
- b. Står nøkkelen i riktig posisjon ?
- c. Kontroller spenningen. Trykk evt. nødstopp inn og ut.

7. **Liften kan ikke svinge mot høyre eller venstre**

- a. Er det mekaniske hindringer i veien for liften ?
- b. Er svingstopp aktivert.
Sving minimum 90 grader til høyre og prøv til venstre igjen (liften hadde nådd sin ytterste stilling).

8. **For kort driftstid på batteriet (modell 1550 EBZX)**

- a. Kontroller batteriet i henhold til "Batteriets vedlikehold" side 25.

9. **Ladeapparatet gir ikke utslag (modell 1550 EBZX)**

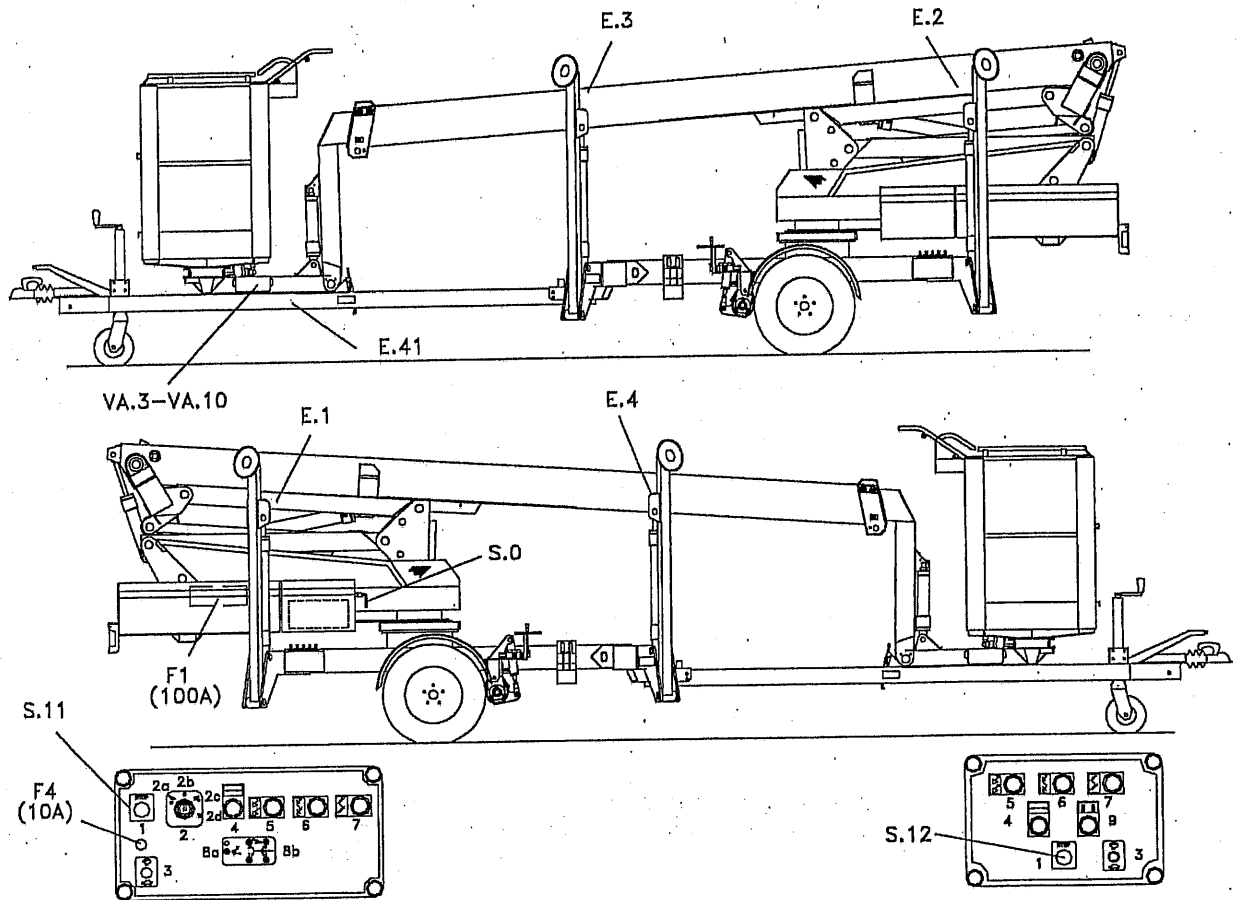
Kontroller følgende :

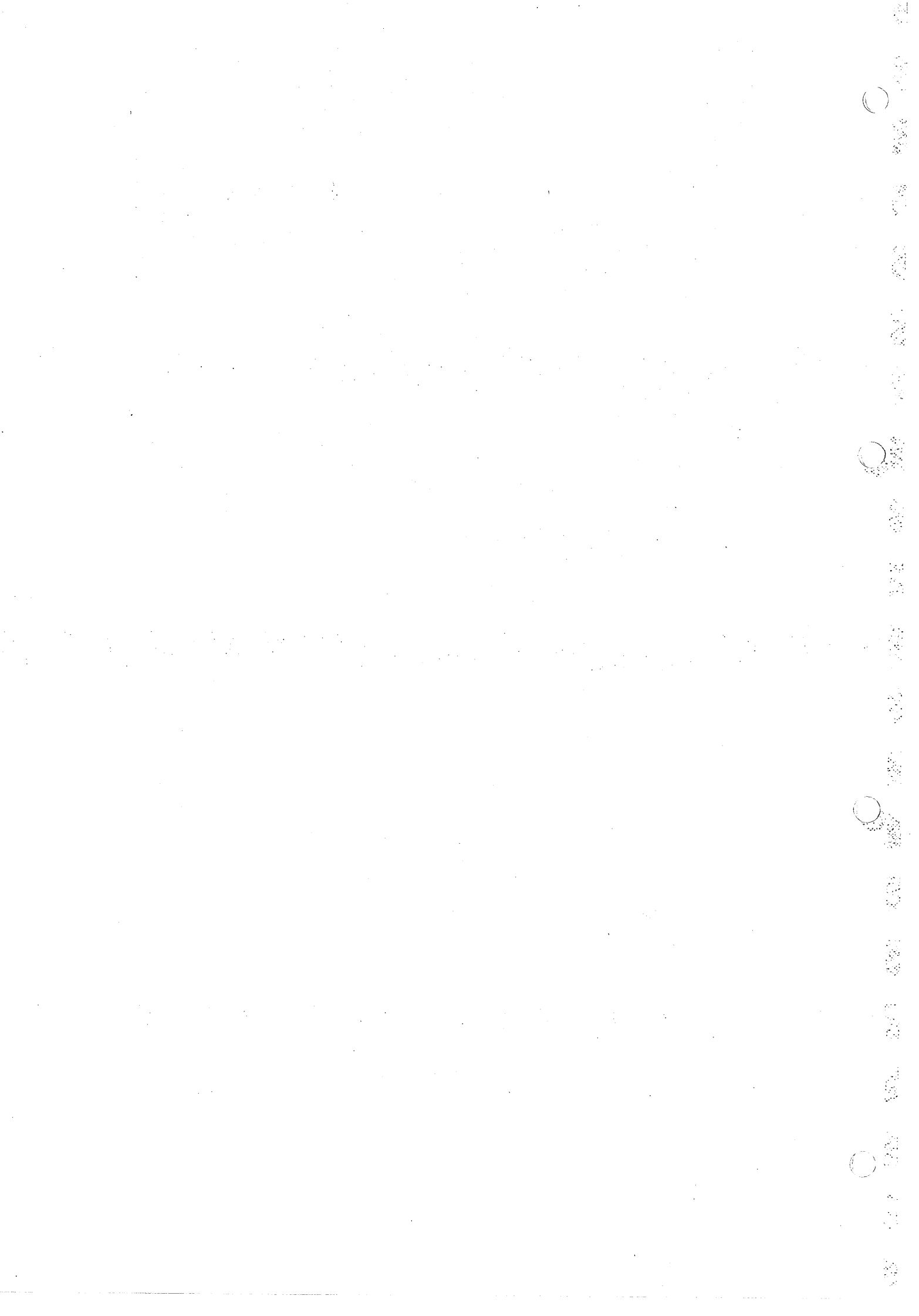
- a. Er batteriladeren tilsluttet 230 V ?
- b. Er forbindelsen til batteriene i orden ?

10. **Lamper for oppstillingskontroll virker ikke hensiktsmessig**

- a. De røde lampene (8b) lyser ikke:
Er nøkkelen i stilling "støtteben" ?
Er nødstopkene (S.11) eller (S.12) aktive ?
- b. De røde lampene (8b) vil ikke slukke:
Er E.1, E.2, E.3 og E.4 aktive ?
- c. Den grønne lampen (8a) lyser ikke:
Er kurv mer enn +/- 10 grader skjev ?
Er nødstopkene (S.11) eller (S.12) aktive ?
Er spenningen på batteriet ok ? (kun 1550 EBZX)

11. Dersom ovenstående undersøkelse ikke gir et positivt resultat, ber vi deg kontakte leverandør for evt. avtale om servicebesøk.







OMME

OMME LIFT A/S

Lægårdsvej 4, DK-7260 Sønder Omme
Tel. +45 75 34 13 00, Fax +45 75 34 15 92
E-mail: omme@ommelift.dk
www.ommelift.dk

SERVICERAPPORT OMME LIFTER

DATO: / 20

OMME LIFT type: _____ Nr. _____

Kunde:

Gate:

Postnr./sted:

Tlf.nr.:

Utført av:

Akseptert av:

Montør

Kunde

Bemerkninger:

Rep.rapportnr.: _____

Årskontroll

Garantireparasjon

Reparasjon

Ved service se side 2 og 3

Endringer og ombygning som ikke er utført av OMME/Malthus eller Malthus sine serviceforbindelser, fratar oss ethvert ansvar for evt. påfølgende skader.

Etterspenning:		Kontroll:	
Svingkrans/Umbrako	Senteraksel 8000 R	Svingkrans	Potentiometer, kurv
M12/M16 9000 R = Nm 150/210	Senteraksel 1050 EZ	Senteraksel	Potentiometer, tårn
M12/M16 12000 R = Nm 150/210	Senteraksel 11000 R	Hydraulikkør	Sjekk, at el-motoren er ren
M12/M16 13000 R = Nm 150/210	Senteraksel 1200 EB	Hydraulikkslanger kontrolleres	Kullbørster - "el-motor"
M12/M16 15000 Z = Nm 150/210	Senteraksel 1300 EBX	Hydraulikkforskrninger	Hjulkontakt
M12/M16 16000 R = Nm 150/210	Parallelstenger	Hydraulikkolje kontrolleres	Benkontakt
M12/M16 20000 Z = Nm 150/210	Leddolter	Hydraulikkolje skiftes	Rust
Svingkrans/Bøsninger:	M12=128 Nm/M16=325 Nm Hjul (tilspenningsmoment)	Oljefilter kontrolleres	
M12/M16 12000 R = Nm 128/210	Hjulaksel	Oljefilter skiftes	
M12/M16 13000 XR = Nm 128/210	Påløpsbrems	Batterier	
M12/M16 15000 Z = Nm 128/210	Gearkasse	Ladeapparat	
M12/M16 17000 XR = Nm 128/210	Rotasjonsmotor	El-ledninger	
M12/M16 20000 Z = Nm 128/210	Kurv	Lys	
M16 12 EHB = Nm 210	Hydrauliske forskrninger	Reflekser	
M16 13 EHBX = Nm 210	Kabeltrekk	Betjeningsveiledning, tårn	
M12 1050 EZ = Nm 100	Tannstang	Betjeningsveiledning, kurv	
M12/M16 1250 EBZ = Nm 128/210	Tannkrans 10,5-12-13 m	Kurvlast	
M12/M16 1550 EBZX = Nm 128/210	Fremtrekk	Manuelle støtteben	
M12/M16 1650 EBZ = Nm 128/210	Drag	Hydrauliske støtteben	
M12/M16 1850 EBZ = Nm 128/210	Svingsylinder	Gearkasse	
M12/M16 1700 EBX = Nm 128/210	Cougar: Løftesylinder	Glideklodser for tannstang	
M12/M16 2100 EBZ = Nm 128/210	Cougar: Hjul	Manipulatorer, kurv	
M12/M12 2500 BZ = Nm 128/128		Manipulatorer, tårn	
M12/M16 2500 EBZ = Nm 128/210		Nødstop, kurv	
M12/M16 2900 EBZ = Nm 128/210		Nødstop, tårn	
M12/M16 MG24 = Nm 100/230		Høy/lav hastighet, kurv	
M12/M16 MG16 = Nm 100/230		Høy/lav hastighet, tårn	

Kontroll:		Smøring:	Brennstoffmotor:
Hastigheder	Drelestop 10,5-12-13 m	Svingkrans	Oljeskift
Låseplater	Forefinnelse af sikkerheds- utstyr	Senteraksel	Oljefilter renses
Nødsenkventiler	Håndtak for nødsving 10,5-12-13 m	Arm 1	Oljefilter skiftes
Håndpumpe	Svingledd ved trekkstang 10,5 m	Arm 2	Slamglass renses
Håndtak for håndpumpe	Gjenger på aksel ved trekkstang 10,5 m	Arm 3	Brennstoffilter renses
Håndtak for ventiler		Arm 4	Brennstoffilter skiftes
Påløpsbrems		Leddplater	Luftfilter renses
Luftbremser		Nøddreining	Luftfilter skiftes
Brytere iflg. oversigt (el-diagram)		Påløpsbrems	Køleribber renses
Sylindre (som hydr. ben, se bruksanvisning)		Hjulaksel	Ventilklaring
Tårnbeslag/arm 0 - arm 1		Støtteben	Tennplugg skiftes
Kritiske sveisinger omkring (sylindre, svingkrans og undervogn)		Kurv	Kilerem for generator kontrolleres
		Vippearm/Svingbryter	Chokespæld kontrolleres, skal lukke 100%, når choke- knapp aktiveres (el)
Sylinderbeslag		Kjeder	
Knekk = Arm 1/arm 2		Kjederuller	Forgasser justeres
Knekk = Arm 2/arm 3		Leddbolter	
Bronseforinger		Saks 1	
Kjeder		Saks 2	
Sidestøtter		Teleskop	
Bæreruller		Bæreruller	
Kjederuller		For øvrig smurt i henhold til smøreskjema	
Kjedebruddsikring			
Belastningstest +50%, statisk			
Belastningstest +25%, dynamisk			
Moment			

ALLE PUNKTER UTFØRES I HENHOLD TIL MANUAL

